

GENERATOARE DE AER CALD PE G.P.L.

GP 10M C – GP 18M C

MANUAL DE UTILIZARE ȘI ÎNTREȚINERE

BIEMMEDUE S.p.A.
Via Industria, 12
12062 Cherasco (CN) - ITALIA
Tel. +39 0172 486111 - Fax +39 0172 488270
www.biemmedue.com - e-mail: bm2@biemmedue.com

Înainte de a utiliza generatorul, vă rugăm să citiți cu atenție toate instrucțiunile de utilizare, menționate mai jos și să urmați indicațiile respective.

Constructorul nu este responsabil de daunele materiale și / sau umane cauzate de o utilizare improprie a aparatului.

PLĂCUȚA DE IDENTIFICARE A PRODUSULUI

Mod.		Typ	A3	IP X4D
S/N	V _a	m ³ /h	ΔT	°C@1,5m
Cat. I _{38/P} AL-AT-BE-BG-CH-CY-CZ-DE-DK-EE-ES-FI-GR-HU HR-IE-IS-IT-LT-LU-LV-MK-MT-NO-NL-RO-SE-SI SK-TR				
Cat. I _{3p} FR-GB-PL-PT				
Q _n (Hs) _{G30}	kW	Q _n (Hs) _{G31}	kW	
Q _m (Hs) _{G30}	kW	Q _m (Hs) _{G31}	kW	
M _{G30}	kg/h	M _{G31}	kg/h	
230V, 1~, 50Hz - W		I		A
CE 0694		007		
Prod. ID-Nr.		0694CN6856		

1 COSTRUCTOR

7 CREȘTERE TERMICĂ

13 CURENT ELECTRIC ABSORBIT

2 MODEL

8 PRESIUNE DE ALIMENTARE

14 NUMĂRUL DE CERTIFICARE (PIN)

3 TIP

9 PUTERE TERMICĂ NOMINALĂ

15 ȚARA DE DESTINAȚIE

4 GRAD DE PROTECȚIE

10 PUTERE TERMICĂ MĂSURATĂ

16 CATEGORIE GAZ

5 NUMĂRUL DE SERIE

11 CONSUM DE GAZ MĂSURAT

6 DEBIT DE AER

12 ALIMENTARE ELECTRICĂ

SCHEMA DE FUNCȚIONARE

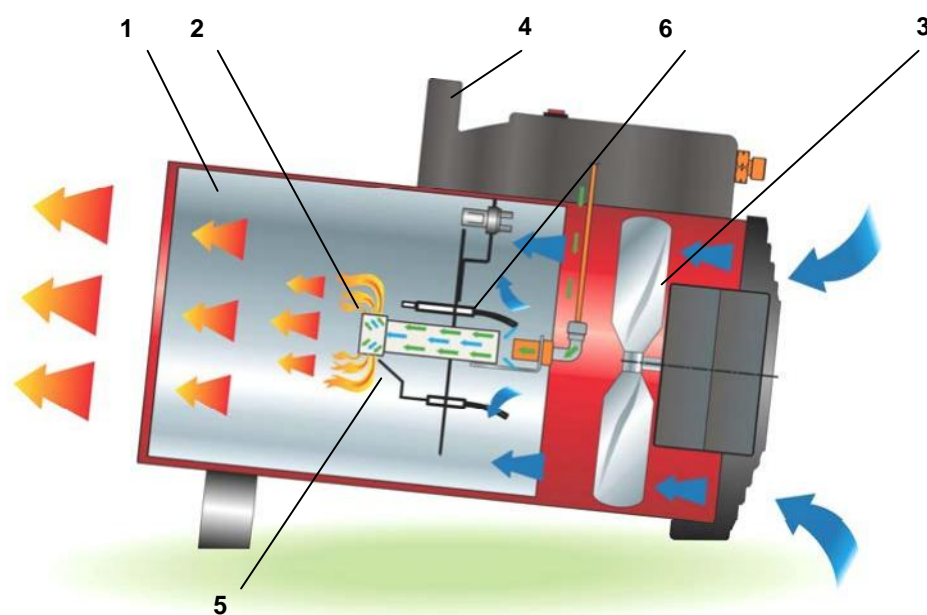


FIG. 1

1. CAMERA DE COMBUSTIE
2. ARZĂTOR
3. VENTILATOR DE RĂCIRE

4. MÂNER
5. ELECTROD DE APRINDERE
6. TERMOCUPLU

IMPORTANT

Înainte de a utiliza generatorul, vă rugăm să citiți și să urmați cu atenție toate instrucțiunile de mai jos. Producătorul nu este răspunzător pentru daunele și / sau prejudiciul cauzat de utilizarea necorespunzătoare.

Acest manual de utilizare și întreținere este o parte integrantă a aparatului și trebuie să fie atent păstrate și rămâne cu aparatul în cazul unei schimbări de proprietate.

DESCRIERE

Generatoarele de aer cald sunt destinate pentru încălzire-a spațiilor interne medii și mari, bine ventilate, pentru care aveți nevoie de un sistem de încălzire mobil, în conformitate cu EN 1596:2008.

Atenție

A NU SE UTILIZA PENTRU ÎNCĂLZIREA SPAȚIILOR REZIDENȚIALE. PENTRU UTILIZAREA ÎN SPAȚII PUBLICE VĂ RUGĂM SĂ CONSULTAȚI REGLEMENTĂRILE NAȚIONALE ÎN DOMENIU.

Generatoarele de aer cald pot rula pe gaz propan (G31), sau amestec G.P.L. de gaz butan (G30) și gaz propan (G31) precum și alte categorii de gaz care sunt enumerate în tabel și pe placuța de identificare.

Generatoarele de aer cald sunt cu încălzire directă și convecție forțată. Aerul este încălzit cu ajutorul energiei termice dezvoltate în timpul arderii și este apoi trimis pentru a încălzi încăperea. Spațiile de utilizare trebuie să fie bine ventilate.

Mai multe dispozitive de siguranță sunt activate în cazul unei defecțiuni grave:

- termocuplul de siguranță și supapa termică de gaz intervin prin oprirea fluxului de gaz dacă flacăra este instabilă sau se stinge.
- termostatul de supraîncălzire intervine când temperatura camerei de ardere depășește limita de siguranță.

Intervenția unuia dintre dispozitivele de siguranță provoacă încetarea permanent sau blocarea generatorului de aer cald.

Atenție

Trebuie să identificați întotdeauna cauza care a dus la blocarea generatorului de aer cald și să remediați problema înainte de repornirea acestuia (consultați tabelul ANOMALII DE FUNCȚIONARE ȘI SOLUȚII)

RECOMANDĂRI GENERALE

Instalarea, reglarea și utilizarea generatorului de aer cald trebuie să fie efectuate în conformitate cu legile și reglementările naționale și locale.

Distanța minimă de la pereți, podea și / sau plafon trebuie să fie de 2 m.

Atenție

Nu este permisă utilizarea pe pardoseală confecționată din materiale inflamabile.

Atenție

Utilizarea în subsoluri sau în spații sub nivelul solului este periculoasă pentru că poate provoca acumulări de propan și / sau butan.

Asigurați-vă că:

- Instrucțiunile conținute în acest manual sunt urmate cu atenție;
- Generatorul nu este instalat în zonele cu risc ridicat de incendiu sau explozie;

- Materiale inflamabile nu sunt depozitate în imediata apropiere (distanța minimă trebuie să fie de cel puțin 3 m)
- Verificați dacă pereții sau pardoseala produsă din material inflamabil nu se supraîncălzește;
- Au fost luate măsurile necesare pentru prevenirea incendiilor;
- Asigurați-vă ca ventilația în spațiul în care va funcționa generatorul este asigurată și corespunde nevoilor arzătorului, în special se vor respecta normele și reglementările locale referitoare la calitatea aerului în spațiile încălzite, dacă aceste-a lipsesc se vor respecta normele EN 1596:2008:
 - volumul camerei încălzite trebuie să fie calculat prin puterea termică/volumul camerei și trebuie să fie egal cu 100W/m³. Volumul camerei încălzite nu trebuie să fie mai mic de 100m³;
 - trebuie să fie garantată o ventilație minimă de 25 cm² pe fiecare kW de energie termică furnizată, minima fiind de 250 cm², împărțite în mod egal între partea superioară și ce-a inferioară a camerei..
- Asigurați-vă că nu există obstacole în admisia sau fluxul de aer, cum ar fi prosoape, pături sau alte obiecte mari situate în imediata vecinătate a generatorului;
- Generatorul trebuie să fie în imediata apropiere a unui panou electric, cu caracteristici de putere conforme cu cele necesare;
- Trebuie fixat într-o poziție stabilă;
- Jetul de aer cald nu trebuie îndreptat în direcția rezervorului de gaz.
- Generatorul este monitorizat periodic în timpul utilizării și verificat înainte de punerea în funcțiune;
- La începutul fiecărui an de utilizare înainte de a introduce ștecherul în priza electrică, verificați dacă ventilatorul se rotește liber;
- La sfârșitul fiecărui an de utilizare comutatorul electric trebuie oprit, cablul de alimentare deconectat, robinetul de închidere a gazului trebuie închis și alimentarea cu gaz deconectată și sigilată.

Atenție

Acest aparat nu este destinat utilizării de către persoane (inclusiv copii) cu capacități fizice, senzoriale, psihice, reduse sau lipsite de experiență și cunoștințe specifice, cu excepția cazurilor în care acestea au fost instruite corespunzător cu privire la utilizarea aparatului de către persoana care este responsabilă de siguranța lui

INSTRUCȚIUNI DE INSTALARE**Atenție**

Toate instrucțiunile descrise în această secțiune trebuie să fie efectuate numai de către personal calificat.

CONEXIUNI ELECTRICE**Atenție**

Sursa de alimentare electrică a generatorului trebuie să fie prevăzută cu împământare și întrerupător diferențial. Cablul de alimentare trebuie să fie conectat la un panou echipat cu un comutator de deconectare.

Înainte de a conecta generatorul la rețeaua de alimentare trebuie să verificați ca alimentarea cu energie electrică corespunde cu cea indicată pe plăcuță.

Atenție



Nu conectați generatorul de aer cald la orice sistem de aerisire, acest lucru poate provoca incendii grave.

CONECTAREA LA ALIMENTAREA CU GAZ

Conectați generatorul de aer cald la butelia de gaz sau orice alt tip de rezervor care corespunde parametrilor necesari de funcționare având grijă ca între rezervor și generator să fie montat un robinet pentru oprirea alimentării.

Atenție



Toate accesoriile au filetul pe partea stângă, aceste trebuie strânse rotinduse în sens invers acelor de ceasornic.

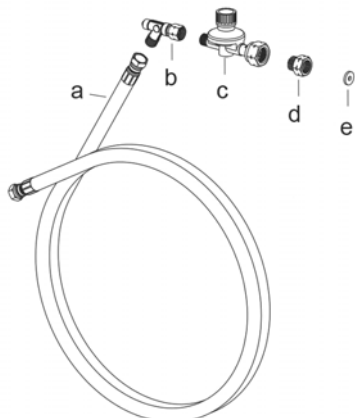
Atenție



Dimensiunile buteliei sau rezervorului de gaz trebuie să fie selectate, după caz, în funcție de fluxul de gaz și presiunea de alimentare necesară.

Presiunea de alimentare a regulatorului de presiune trebuie să fie întotdeauna mai mare de 2 bari

Generatorul de aer cald este furnizat împreună cu conducta de gaz (a) și un reductor de presiune (c) cu accesorii (d) pentru conectarea la butelii de diferite tipuri.



În funcție de țara de destinație, generatorul de aer cald poate fi furnizat cu diferite tipuri de reglatoare de presiune a gazului:

Atenție



Este responsabilitatea instalatorului să decidă ce echipare trebuie să fie utilizată pentru conectarea la rezervorul de gaz.

Înșurubați întotdeauna prima dată conectarea la rezervorul de gaz și ulterior, regulatorul de presiune, care este echipat cu un conector rotativ.

MODEL I

- regulatorul de presiune, tipul de conexiune G5 pentru AT-BG-CY-DK-DE-EE-LT-LV-MK-MT-RO-TR-NL.
- racord G5/G2, tip de conexiune G2 pentru BE-CZ-ES-FR-HR-HU-LU-PL-PT-SI-SK.
- racord G5/G1, tip de conexiune G1 pentru IT-GR
- racord G5/G7, conexiune G7 pentru FI - IE - GB (numai la cerere)
- racord G5/G9, conexiune G9 pentru SE - NO (numai la cerere)
- racord G5/G5R, conexiune G5R pentru CH - NL (numai la cerere)

- garnitură, pentru NL, care urmează să fie aplicate pe regulatorul de presiune de tip G5 obligatoriu pentru NL

MODEL II

- regulatorul de presiune, tipul de conexiune G7 pentru FI - IE - GB.

MODEL III

- regulatorul de presiune, tipul de conexiune G9 pentru SE - NO.

Atenție



Etanșarea conexiunilor trebuie să fie verificată, turnați sapun lichid peste etanșare: apariția de bule indică posibile scurgeri de gaz.

Atenție



Propanul și butanul sunt gaze mai grele de cât aerul, eventualele scurgeri de gaz pot duce la acumularea de gaz pe podeaua din camera de instalare sau camere de mai jos.

E posibil să vi se solicite o supapa de siguranță pentru tubului de gaz (b), o astfel de supapă trebuie să fie instalat obligatoriu în cazul în care este cerut de reglementările locale.

Schimbare buteliei de gaz trebuie să fie efectuată într-o zonă deschisă, departe de surse de căldură și flăcări.

Atenție



Asigurați-vă că între reductorul de presiune și bulele există o garnitură corespunzătoare.

Asigurați-vă întotdeauna că fortunul flexibil de alimentare cu gaz este strâns fără răsucire, orice răsucire sau îndoire ar putea dăuna conductei de gaz.

INSTRUCȚIUNI DE UTILIZARE

Atenție



Înainte de a porni generatorul trebuie să verificați ca alimentarea cu energie electrică să corespundă cu parametrii indicați pe plăcuța de identificare.

PORNIREA

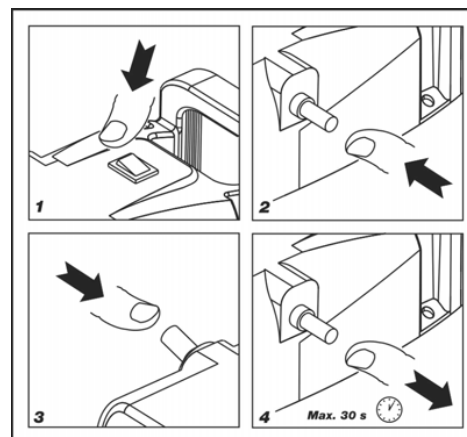
Pentru a porni generatorul:

- Setează regulatorul de presiune la presiunea maximă
- Deschideți treptat robinetul buteliei de gaz

Atenție



În cazul unei scurgeri de gaz, închideți imediat gazul de la robinetul buteliei de , opriți generatorul de aer cald, scoateți ștecherul din priză și solicitați asistență tehnică pentru a identifica originea scurgerii.



- Porniți alimentarea electric a generatorului de la comutatorul aflat pe panoul electric;
- Apăsăți comutatorul (I): ventilatorul va porni.
- Apăsăți butonul de la termocuplu, pentru a porni evacuarea gazului, concomitant apăsați butonul de la elemental piezoelectric, o dată sau de mai multe ori, pana cand flacăra va porni .
- Ciclul începe automat aparatul pornește automat și butonul (8) se aprinde intermitent rapid până când se aprinde flacăra.

Dacă după aceste operațiuni generatorul nu a pornit, trebuie să consultați tabelul 'ANOMALII DE FUNCȚIONARE, CAUZE ȘI SOLUȚII' pentru a depista și remedia cauza.

OPRIREA

Pentru a opri funcționarea echipamentului trebuie să mutați comutator, pe poziția "0", flacăra se va stinge și motorul ventilatorului se va opri imediat.

În cele din urmă trebuie să închideți robinetul de alimentare cu gaz și să opriți alimentare cu elergie electrică.

Atenție



Așteptați cel puțin 2 minute pentru termocuplul să se răcească complet înainte de reaprinderea generator de aer cald.

Atenție



Dacă generatorul nu este utilizat în mod continuu, este necesară oprirea generatorului prin închiderea robinetului aprovizionării cu gaz și apoi apăsând butonul (9) sau acționând termostatul.

În acest fel se consumă, de asemenea, și gazul rămas în tubul de alimentare a generatorului evitându-se scurgerea lentă sau pierderea bruscă, în cazul îndepărtării ulterioare a tubului de gaz.

VENTILAREA

Generatorul de aer cald poate fi utilizate ca un ventilator : pur și simplu nu conectați furtunul de gaz și porniți aparatul apăsând comutatorul în poziția (I).

TRASPORT ȘI MANIPULARE

Generatoarele de aer cald sunt prevăzute cu un mâner pentru transport și ridicare.

Atenție



Înainte de a muta unitatea trebuie să :

- Opriți generatorul conform indicațiilor din secțiunea "OPRIRE";
- Deconectați sursa de alimentare prin scoaterea ștecherului din priză;
- Închideți robinetul și deconectați conducta de gaz;
- Lăsați generatorul să se răcească.

Atenție



În timpul transportului și / sau depozitării, asigurați-vă că robinetul de gaz și racordările la nu sunt expuse la posibile lovituri sau daune de orice fel.

ÎNȚREȚINERE

Pentru o buna funcționare a unității este necesar să curățați periodic motorul ventilatorului, grila de admisie aer, camera de ardere și arzătorul, eliminând orice corp străin.

Atenție



Înainte de a începe orice lucrare de întreținere trebuie să :

- Opriți generatorul conform indicațiilor din secțiunea "OPRIRE";
- Deconectați sursa de alimentare prin scoaterea ștecherului din priză;
- Închideți robinetul de gaz;
- Se lasă să se răcească generatorul.

Atenție



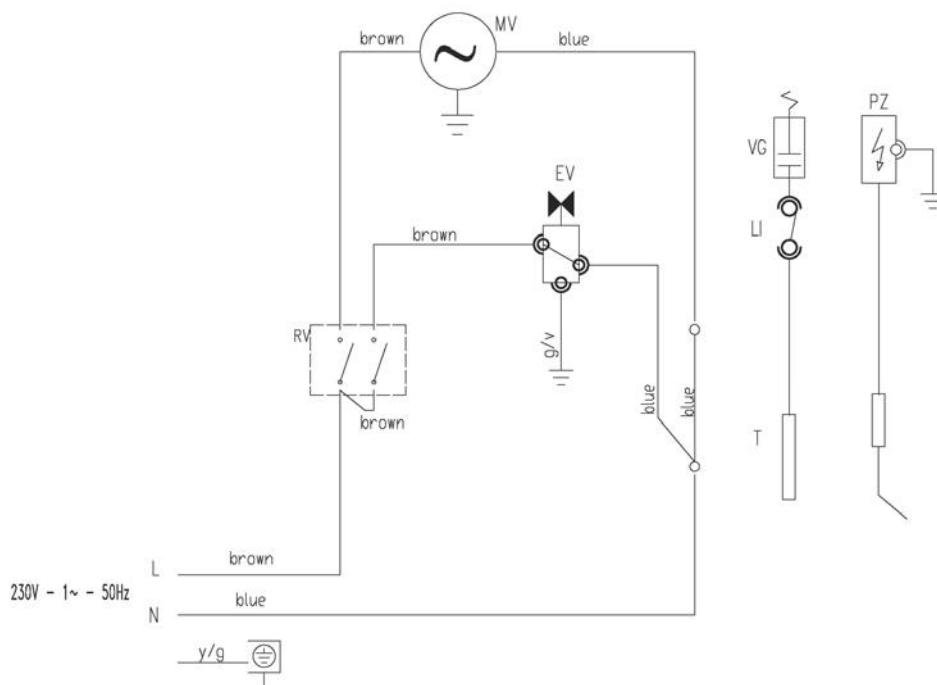
Curățarea necorespunzătoare a generatorului poate provoca daune materiale și / sau umane.

ANOMALII DE FUNCȚIONARE, CAUZE ȘI SOLUȚII

ANOMALII DE FUNCȚIONARE	CAUZE	SOLUȚII
• Generatorul și ventilatorul nu pornesc	• Lipsește alimentarea electrică	<ul style="list-style-type: none"> • Verificați caracteristicile sistemului alimentare electric • Verificați conexiunea electrică • Verificați siguranța
	• Întrerupătorul principal e poziționat greșit	• Selectați poziția corectă
• Generatorul nu pornește sau se oprește în timp ce ventilatorul continuă să funcționeze	• Alimentare cu gaz insuficientă	<ul style="list-style-type: none"> • Verificați butelia de gaz • Verificați linia de alimentare cu gaz și îndepărtați reziduurile care împiedică funcționarea • Verificați regulatorul de presiune și dacă este necesar înlocuiți-l
	• A intervenit termostatul de siguranță pentru supraîncălzire-a camerei de ardere	<ul style="list-style-type: none"> • Verificați dacă admisia și evacuarea aerului nu sunt obstrucționate • Asigurați-vă că încăperea este bine aerisită • Verificați dacă aerul cald poate circula liber • Verificați dacă debitul sau presiunea de gaz nu sunt excesive
	• Flacăra nu se aprinde	<ul style="list-style-type: none"> • Verificați conexiunile de aprindere piezoelectrice și electrice, înlocuiți-le dacă este necesar, • Verificați poziția de aprindere
	• Termostat de siguranță defect	• Verificați termostatul și înlocuiți-l dacă este necesar
	• Termocuplu nu este încălzit și se închide robinetul de gaz termice	<ul style="list-style-type: none"> • Repetați operațiunea de pornire și țineți apăsat butonul de la termocuplu nu mai puțin de 30 sec. • Verificați poziția termocuplului • Scoateți și curățați termocuplu
	• Termocuplu defect	• Verificați și înlocuiți termocuplu, dacă este necesar
• Generatorul nu se oprește după ce ați efectuat pașii din secțiunea "OPRIRE"	• Electrovalva nu pot fi închisă din cauza unor piese și / sau reziduuri	• Întrerupeți alimentarea cu gaz și lăsați să ardă gazul din conductele generatorului după care contactați serviciul de asistență tehnică
• Zgomot sau vibrații ale ventilatorului	• Corpuri străine depuse pe paletele ventilatorului	• Îndepărtați corpurile străine
	• Ventilare aer insuficientă	• Elimina orice obstacol posibil din trecerea aerului

În cazul în care în urma controalelor descrise nu a fost identificată cauza defecțiunii, vă rugăm să contactați cel mai apropiat centru de vânzare sau service autorizat.

SCHEMA ELECTRICĂ



MV MOTORUL VENTILATORULUI

VG SUPAPĂ TERMICĂ GAZ MANUALĂ

RV ÎNTRERUPĂTOR ÎNCĂLZIRE

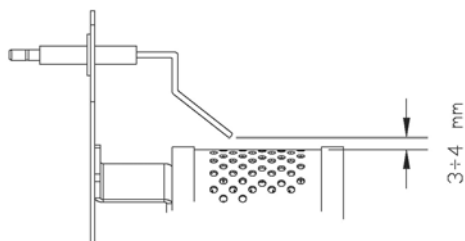
PZ PIEZO-ELECTRIC

EV ELECTROVALVĂ GAZ

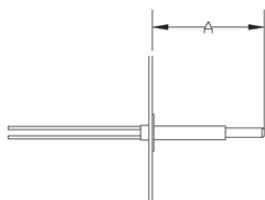
T TERMOCUPLU

LI TERMOSTAT DE SIGURANȚĂ

SCHEMĂ DE REGLARE ELECTROD DE APRINDERE



SCHEMĂ DE REGLARE TERMOCUPLU



	A [mm]
GP 10M	50,5
GP 18M	50,5

DESTINAȚIE EUROPEANĂ		
ȚARA	AL - AT - BE - BG - CH - CY - CZ - DE - DK - EE - ES - FI - GR - HU - HR - IE - IS - IT - LT - LU - LV - MK - MT - NO - NL - RO - SE - SI - SK - TR	FR - GB - PL - PT
Categoria	I	I
Tip de gaz	G 30 / G 31	G 31
Presiune gaz	0,3 bar	GP 10M
	Tab. I 0,3 ÷ 0,7 bar	GP 18M

CARACTERISTICI TEHNICE			GP 10M C	GP 18M C	
Putere termică nominală	Hs	[kW]	10,0	11,0 – 18, 0	G 31 - PROPAN
Putere termică măsurată	Hi	[kW]	8,92	10,16 - 16,57	
		[kcal/h]	7.671	8740 - 14259	
	Hs	[kW]	9,71	11,06 - 18,03	
		[BTU/h]	33.392	38045 - 62027	
Consum		[m ³ /h]	0,36	0,40 – 0,66	
		[kg/h]	0,653	0,744 - 1,213	
Putere termică nominală	Hs	[kW]	11,0	11,0 – 18, 0	G 30 - BUTHAN
Putere termică măsurată	Hi	[kW]	9,86	10,41 - 17,13	
		[kcal/h]	8.480	8951 - 14731	
	Hs	[kW]	10,70	11,29 - 18,58	
		[BTU/h]	36.799	38841 - 63925	
Consum		[m ³ /h]	0,29	0,31 – 0,50	
		[kg/h]	0,728	0,768 - 1,264	
Presiune gaz		[bar]	0,3	0,3 - 0,7	
Debit de aer		[m ³ /h]	420	520	
Protecție IP			IP X4D	IP X4D	
Temperatura minimă de funcționare		[°C]	-20	-20	
Temperatura maximă de funcționare		[°C]	40	40	
Tip			A ₃	A ₃	
Alimentare electrică	Faze		1	1	
	Tensiune		[V]	230	230
	Fregvență		[Hz]	50	50
Putere electric totală		[W]	46	50	
Consum de energie		[A]	0,30	0,40	
Creșterea de temperatură	@1,5 m	[°C]	35	65	
Nivelul de zgomot la distanța de 1 m		[dBA]	65	67	
Dimensiuni L x P x A		[mm]	367 x 180 x 280	425 x 180 x 280	
Greutate		[kg]	5	5,5	

INSTRUCȚIUNI DE MONTARE A PICIOARELOR

F00121-BM.00

N°	2
	TEFR 10x1/2"
A	

